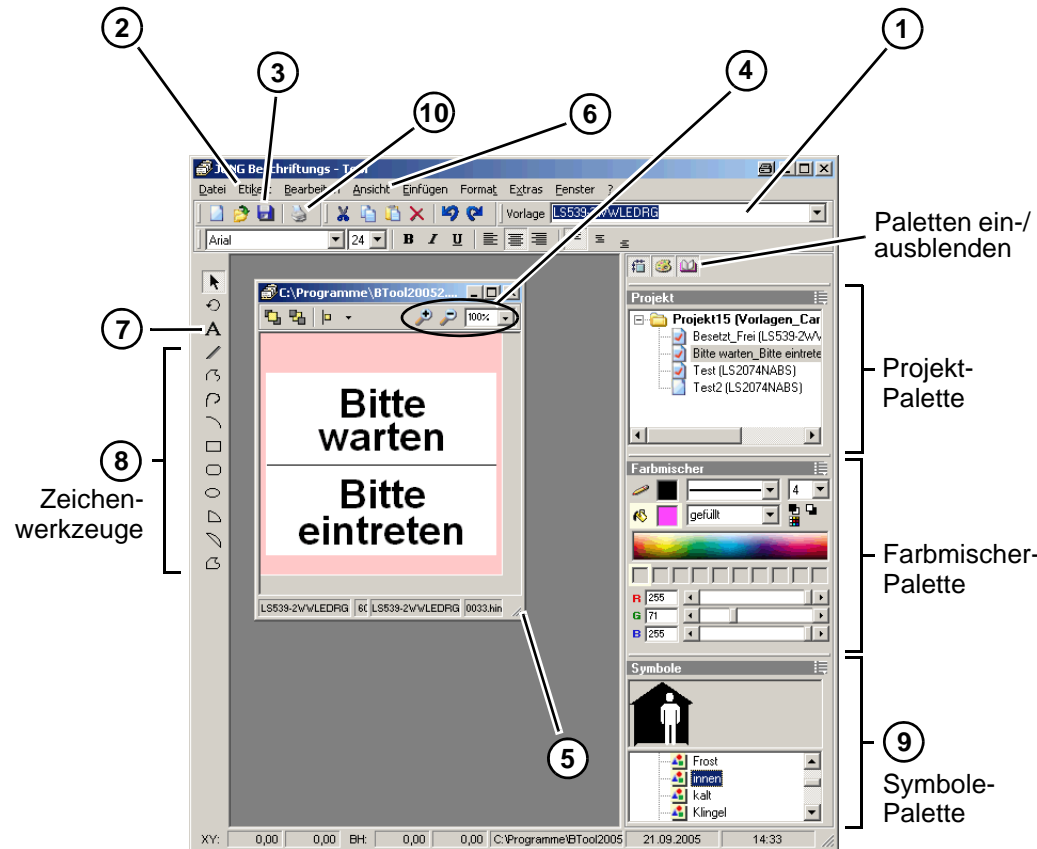




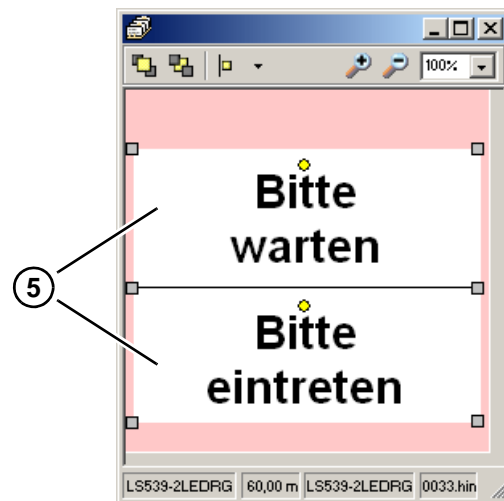
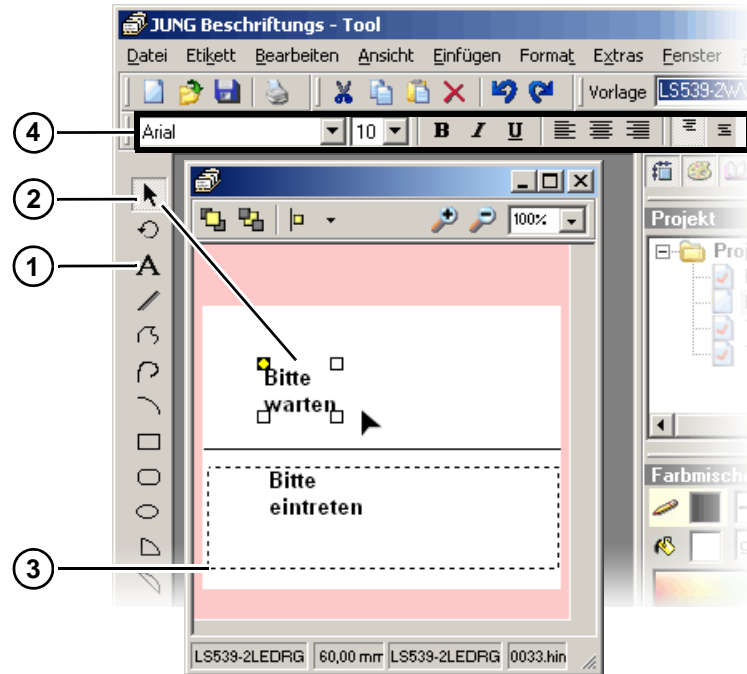
## So erstellen Sie Ihr erstes Etikett:




- ① Wählen Sie eine Vorlage aus. Klicken Sie dazu in der Auswahlliste auf die entsprechende Artikel-Nr. (Wie Sie eigene Vorlagen erstellen erfahren Sie auf Seite 5.)
- ② Klicken Sie auf ETIKETT > NEU.
- ③ Klicken Sie auf die Schaltfläche  um das Etikett zu speichern. (Sie können auch auf ETIKETT > SPEICHERN klicken oder STRG+S drücken.)
- ④ Stellen Sie den Zoom-Faktor so ein, dass das Etikett groß genug angezeigt wird.
- ⑤ Ziehen Sie das Fenster an der Ecke so groß, dass das ganze Etikett sichtbar ist.
- ⑥
  - Klicken Sie auf ANSICHT > RASTER > RASTERGRÖSSE > 1 mm.
  - Falls das Raster ausgeblendet ist, blenden Sie es mit ANSICHT > RASTER > RASTER EINBLENDEN ein.  
*Hinweis:* Auf manchen Monitoren wird das Raster erst ab einem bestimmten Zoom-Faktor angezeigt.
  - Falls das magnetische Raster ausgeschaltet ist, schalten Sie es mit ANSICHT > RASTER > AM RASTER AUSRICHTEN ein.
- ⑦ Mit dem Textwerkzeug können Sie Texte hinzufügen. Wie Sie Texte formatieren und ausrichten erfahren Sie auf Seite 2.
- ⑧ Mit den Zeichenwerkzeugen können Sie Linien und Formen einfügen. Mit der Farbmischer-Palette können Sie die Linien und Füllungen formatieren (mehr dazu auf Seite 4).
- ⑨ Mit der Symbole-Palette können Sie Symbole in das Etikett einfügen:
  - Wählen Sie ein Symbol aus der Liste aus.
  - Ziehen Sie das Vorschaubild mit gedrückter Maustaste von der Symbole-Palette auf das Etikett.
- ⑩ Klicken Sie auf die Schaltfläche  um das Etikett zu drucken.
  - Um das Etikett mehrfach auf eine Seite zu drucken, geben Sie in dem automatisch öffnenden Drucker-Fenster die gewünschte Anzahl Exemplare an.
  - Um verschiedene Etiketten auf eine Seite zu drucken, öffnen Sie die gewünschten Etiketten und klicken Sie auf ETIKETT > DRUCKEN > ALLE GEÖFFNETEN ETIKETTEN.

### Tipps:

- Wenn Sie auf DATEI > BEISPIELPROJEKT ÖFFNEN klicken, finden Sie verschiedene Etiketten, die wir mit Texten und Symbolen für Sie vorbereitet haben.
- Vergessen Sie nicht die Etiketten während der Bearbeitung regelmäßig zu speichern.
- Wir empfehlen Ihnen, die Etiketten mit einem Laserdrucker auf einer geeigneten Folie zu drucken.
- Schneiden Sie die gedruckten Etiketten mit Lineal und Cutter-Messer entlang der Schnittmarken aus.



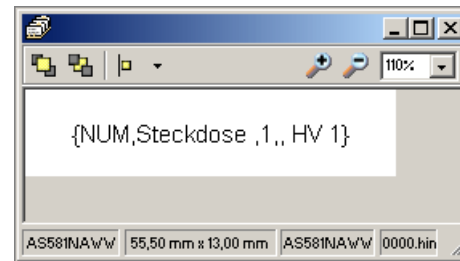
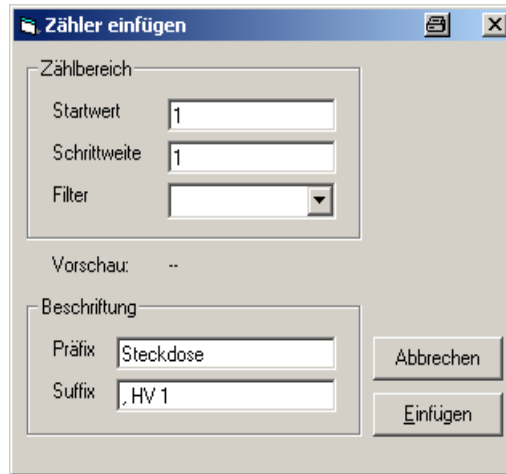
## Texte formatieren und ausrichten

- ①
  - Klicken Sie auf die Schaltfläche Textwerkzeug **A**.
  - Klicken Sie auf das Etikett und geben Sie den gewünschten Text ein.
  - Um eine neue Zeile im selben Textfeld zu erzeugen drücken Sie STRG+ENTER.
- ② Klicken Sie auf die Schaltfläche Mauszeiger  und markieren Sie das Textfeld.
- ③ Vergrößern Sie das Textfeld durch Ziehen an den Ecken, z.B. bis zum Etikettenrand.
- ④ Markieren Sie das Textfeld und benutzen Sie die Formatierungsleiste um die Schriftart und -größe zu verändern oder den Text fett, kursiv oder unterstrichen darzustellen.


Mit den Schaltflächen Linksbündig , Zentriert , Rechtsbündig , Oben , Mitte  und Unten  können Sie den Text ausrichten.

- ⑤ Wenn Sie mehrere Textfelder (wie unter Punkt 3 beschrieben) auf die gleiche Größe ziehen, können Sie alle Texte gleichmäßig ausrichten.

Das magnetische Raster hilft Ihnen dabei, die Textfelder gleich groß zu ziehen. Falls das magnetische Raster ausgeschaltet ist, schalten Sie es mit ANSICHT > RASTER > AM RASTER AUSRICHTEN ein. Unter ANSICHT > RASTER können Sie auch die Rastergröße verändern und das Raster ein- und ausblenden.



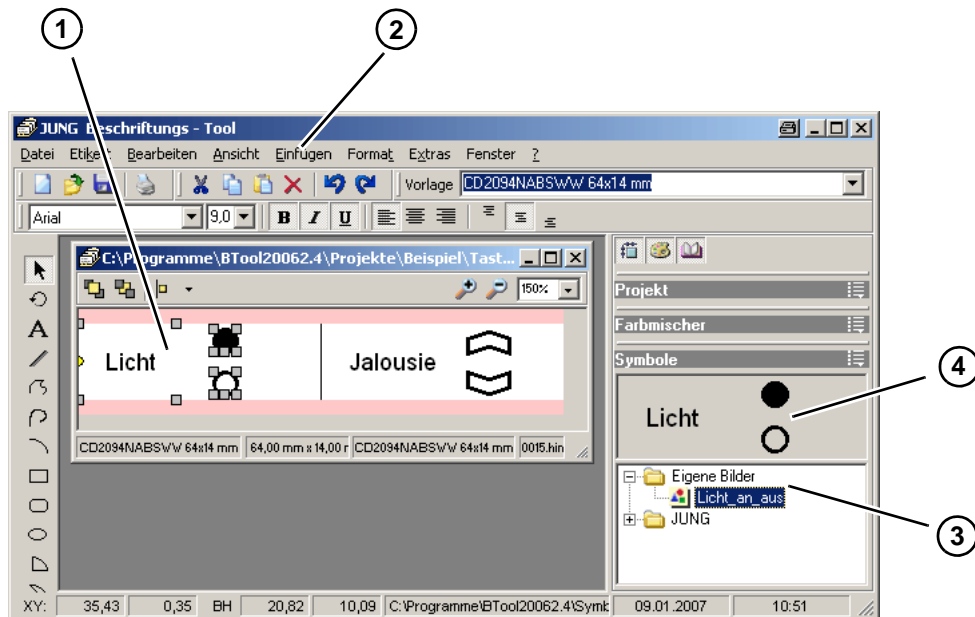
## Automatischen Zähler einfügen

- Öffnen Sie das gewünschte Etikett und klicken Sie auf EINFÜGEN > ZÄHLER, um das links abgebildete Fenster zu öffnen.
- Über den Filter können Sie den Zähler formatieren, z. B. mit führenden Nullen oder Dezimalstellen.
- Tragen Sie als Präfix einen Text ein, der vor dem Zähler stehen soll, als Suffix einen Text, der nach dem Zähler stehen soll.
- Wenn Sie auf EINFÜGEN klicken, erscheint das Textfeld mit dem Zähler auf dem Etikett.
- Klicken Sie auf die Schaltfläche  und geben Sie in dem automatisch öffnenden Drucker-Fenster die gewünschte Anzahl Exemplare an. Auf den gedruckten Etiketten wird der automatische Zähler auf jedem Etikett höher gezählt.

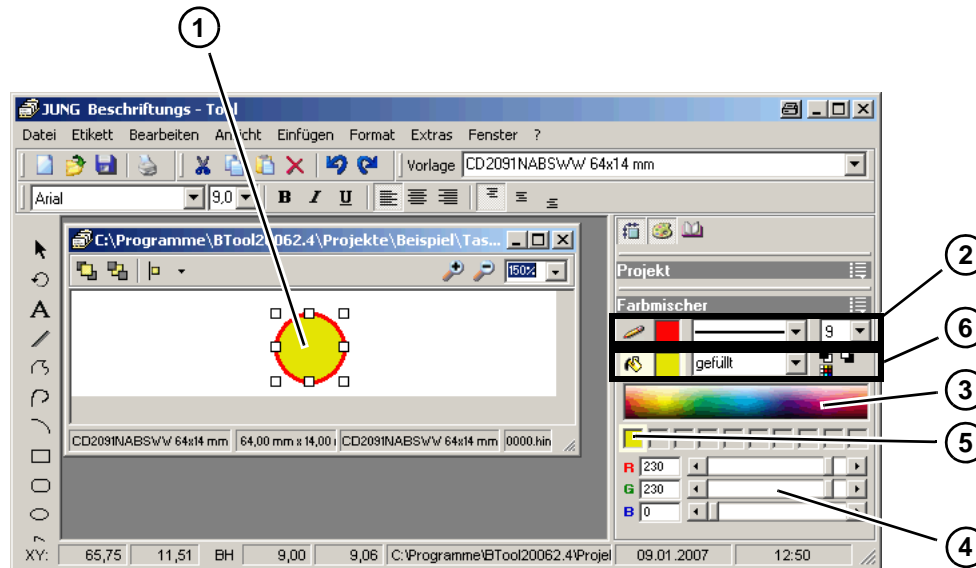
## Eigene Bilder einfügen

- Mit dem Befehl EINFÜGEN > BILD können Sie selbst erstellte Bilder und Grafiken in ein Etikett einfügen.

## Text/Bild-Elemente als Symbol speichern






- 1 Formatieren Sie das Textfeld so dass mind. 2 Begrenzungen (z. B. links und oben) mit dem weißen Etikettenrand abschließen. Dann können Sie das Symbol später einfacher ausrichten. Markieren Sie nun die zusammengehörenden Elemente.
- 2 Über den Befehl EINFÜGEN > ALS SYMBOL SPEICHERN werden alle markierten Elemente als *ein* Symbol gespeichert.
- 3 Im automatisch öffnenden Fenster SPEICHERN UNTER können Sie auch einen neuen Ordner für eigene Bilder erstellen, der dann in der Symbole-Palette angezeigt wird.
- 4 Das selbst erstellte Symbol können Sie nun für neue Etiketten verwenden. Die einzelnen Elemente (Texte, Bilder) können nach dem Einfügen in ein Etikett weiter bearbeitet werden.



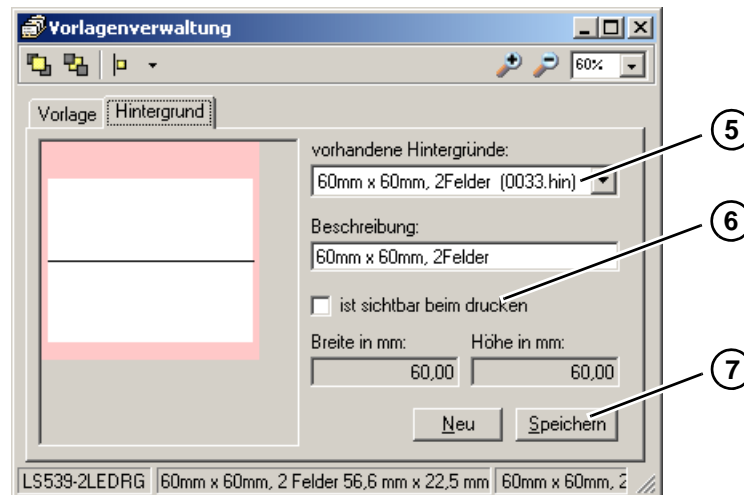
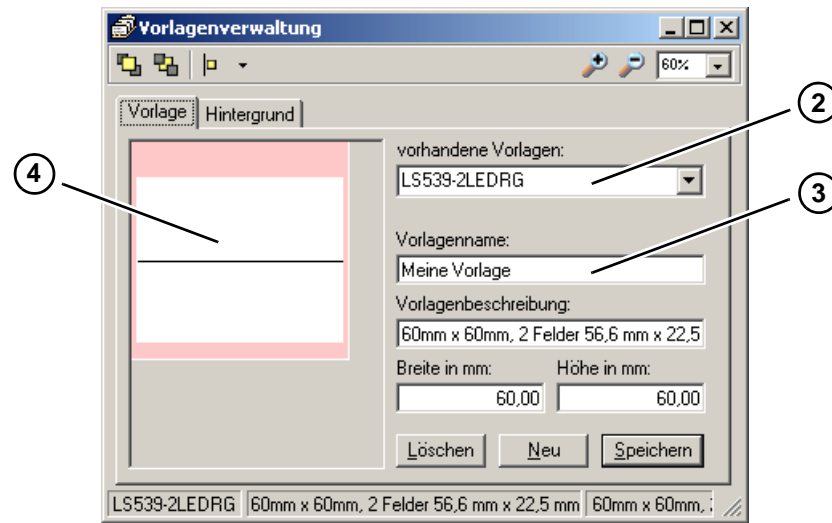
## Elemente spiegeln

- Markierte Elemente, z. B. Symbole, können Sie mit dem Befehl BEARBEITEN > SPIEGELN horizontal oder vertikal spiegeln.

## Farbmischer

- 1 Markieren Sie das Element, dessen Farbe Sie ändern möchten.
- 2 Klicken Sie auf das Symbol  um die Linien/Konturen von Grafiken bzw. die Schriftfarbe von Texten zu formatieren. Neben dem Symbol können Sie die Linienart und -stärke einstellen (nicht für Text).
- 3 Um eine neue Linienfarbe auszuwählen klicken Sie mit der Pipette auf den gewünschten Farbton in dem Farbband oder ...
- 4 ... mischen Sie die Farbe mit den RGB-Schiebereglern.
- 5 Um die eingestellte Farbe zu speichern, markieren Sie eines der 10 freien Farbfelder und klicken Sie dann auf das Symbol  um die Farbe in das Feld zu übertragen. Bevor Sie eine weitere Farbe speichern, markieren Sie erst wieder ein freies Farbfeld. Durch einen Doppelklick auf ein Farbfeld weisen Sie dem markierten Element die entsprechende Farbe zu.
- 6 Klicken Sie auf das Symbol  um die Füllung von Grafiken zu formatieren. Die Füllfarbe stellen Sie wie unter Punkt 3–5 beschrieben ein.

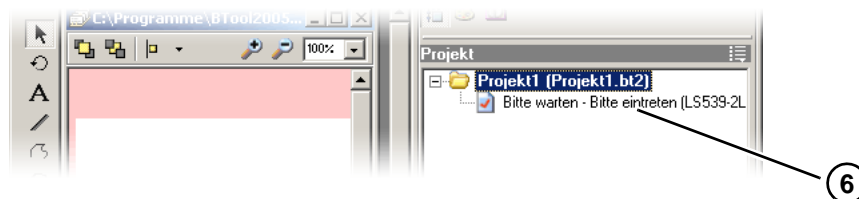
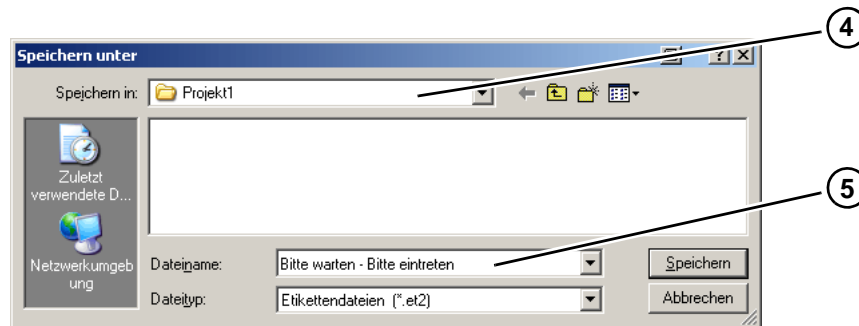
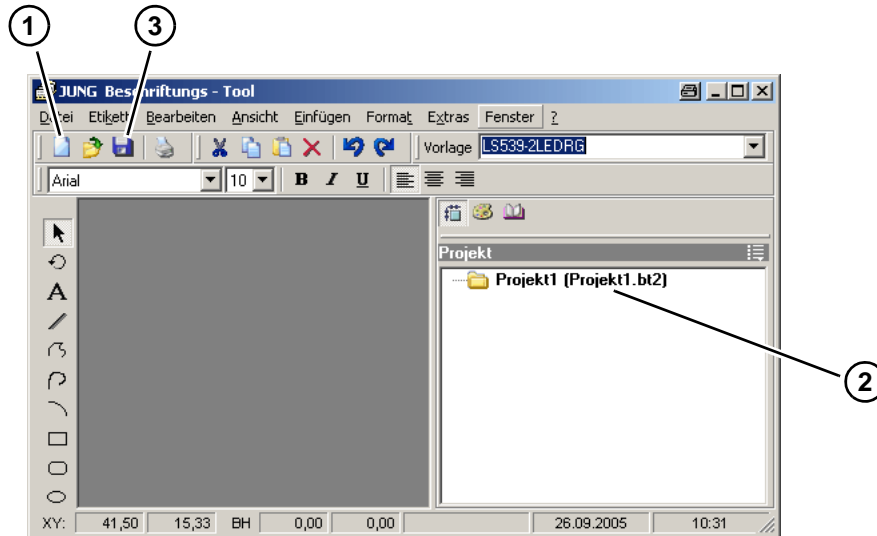
## Etiketten-Vorlagen erstellen und bearbeiten





- ① Klicken Sie im Hauptfenster auf **EXTRAS > VORLAGENVERWALTUNG ...** um das links abgebildete Fenster zu öffnen.
- ② Wählen Sie eine vorhandene Vorlage als Grundlage aus.
- ③ Geben Sie im Feld **VORLAGENNAME** einen neuen Namen ein und klicken Sie auf **SPEICHERN**.
- ④ In die Vorlage können Sie nun Texte, Grafiken und Symbole einfügen.
- ⑤ Auf der Registerkarte **HINTERGRUND** können Sie ggf. einen anderen oder keinen Hintergrund auswählen.  
*Hinweis:* Es stehen nur Hintergründe zur Auswahl, die genauso groß sind wie die Vorlage. Für einige Etiketten gibt es keine Hintergründe.
- ⑥ Mit der Box **IST SICHTBAR BEIM DRUCKEN** können Sie für jedes Hintergrund-Element einzeln festlegen, ob es gedruckt werden soll oder nicht.  
*Hinweis:* Sie können auch auf dem Hintergrund Elemente verändern, hinzufügen und löschen. Diese Änderungen wirken sich auf alle Vorlagen aus, die diesen Hintergrund benutzen. Nach dem Speichern können diese Änderungen nicht mehr rückgängig gemacht werden! Normalerweise reicht es, die Elemente lediglich für den Druck sichtbar/unsichtbar zu machen.
- ⑦ Sichern Sie die Änderungen mit **SPEICHERN** – auch auf der Registerkarte **VORLAGE!** – und schließen Sie das Fenster **VORLAGENVERWALTUNG**.
- ⑧ Wählen Sie nun im Hauptfenster **zuerst** die neue Vorlage aus und klicken Sie **danach** auf **ETIKETT > NEU**. Das neue Etikett ist eine Kopie der Vorlage. Sie können das Etikett nun ändern, speichern und drucken.

## Etiketten in Projekten verwalten


Wenn Sie viele Etiketten erstellen, z. B. für große Gebäude oder verschiedene Projekte, können Sie die Etiketten in einzelnen Projekten verwalten.




## So legen Sie ein neues Projekt mit Etiketten an:

- 1 Klicken Sie auf die Schaltfläche  um ein neues Projekt anzulegen. (Sie können auch auf DATEI > NEUES PROJEKT klicken oder STRG+F1 drücken.)
- 2 In der Projekt-Palette erscheint das neue Projekt.
- 3 Erstellen Sie ein neues Etikett wie auf Seite 1 beschrieben und klicken Sie auf  um das Etikett zu speichern.
- 4 Wählen Sie in dem Dialogfenster den Projektordner als Speicherort aus.
- 5 Geben Sie einen Dateinamen für das Etikett ein und klicken Sie auf SPEICHERN.
- 6 Das Etikett erscheint in der Projekt-Palette.

## So ändern Sie den Projektnamen:

- Klicken Sie im Hauptfenster auf die Schaltfläche . (Sie können auch auf DATEI > PROJEKT ÖFFNEN klicken oder STRG+F2 drücken.)
- Klicken Sie in dem automatisch öffnenden Fenster mit der rechten Maustaste auf den Projektordner und wählen Sie aus dem Kontextmenü UMBENENNEN. Die Projektdatei (mit der Endung bt2) können Sie auf die gleiche Weise umbenennen.

## So öffnen Sie Projekte und Etiketten:

- Klicken Sie im Hauptfenster auf die Schaltfläche .
- Wählen Sie aus dem automatisch öffnenden Fenster den Projektordner aus und öffnen Sie die Projektdatei (mit der Endung bt2).
- Der Projektordner erscheint mit allen dazu gespeicherten Etiketten in der Projekt-Palette.
- Klicken Sie in der Projekt-Palette auf einen Etiketten-Namen. Das Etikett wird automatisch geöffnet.